



## **Projet Associatif 2025**

### **Historique**

C'est le 22 Octobre 1824, sous le régime politique de la Restauration (le roi Charles X, dernier des Bourbons à exercer le pouvoir en France, vient de monter sur le trône), qu'au Bourgneuf La Forêt la création d'un établissement des Sœurs de la Charité de la congrégation d'Evron, dédié à « l'éducation des jeunes filles pauvres et le soin et le traitement des pauvres malades » était actée.

La Maison d'Accueil qui ne s'appelait pas encore ainsi était donc née.

Cette institution a traversé 2 siècles de grande histoire (monarchie de Juillet, 2ème république, Second Empire, Troisième République, Régime de Vichy, Quatrième puis aujourd'hui Cinquième République).

En 1905, la loi de séparation de l'Eglise et de l'Etat enlève à la congrégation l'école de filles. L'établissement continue alors de fonctionner comme « hospitalier ».

Comme aujourd'hui notre établissement le fait encore, l'hôpital de l'époque a pour fonction d'accueillir certaines catégories de la population, hier les indigents, les plus pauvres, les asociaux, les mendiants, les handicapés mentaux et physiques, vieillards et parfois plus jeunes ne pouvant se prendre en charge matériellement, économiquement et physiquement. Aujourd'hui, des personnes en situation de handicap, et/ou de plus en plus âgées, le plus souvent dépendantes, souvent désorientées, pour lesquelles des aides à domicile s'avèrent insuffisantes.

L'histoire de la vieillesse des pauvres s'inscrit dans les pratiques de la charité, du contrôle de la bienfaisance puis de l'assistance. Elle traverse l'histoire hospitalière, chemine tour à tour avec celle de toutes les catégories d'exclus.

Notre histoire est fidèle à cette description. Jusque 1900 l'institution se nomme hôpital, de 1900 à 1968 hospice, à partir de 1968 Maison de retraite, et maintenant elle s'appelle Maison d'Accueil Pierre Guicheney, ce qui est une synthèse de toute cette histoire et prépare l'avenir. Quels que soient les époques et les événements politiques, les acteurs locaux, religieux ou laïcs, élus, bénévoles et salariés, ont toujours su œuvrer ensemble en faveur de l'intérêt général de notre territoire et de ses habitants.

### **Fonctionnement et Organigramme**

L'établissement a le statut d'Association loi 1901 depuis l'an 1968 et sa gouvernance est composée d'administrateurs issus du territoire.

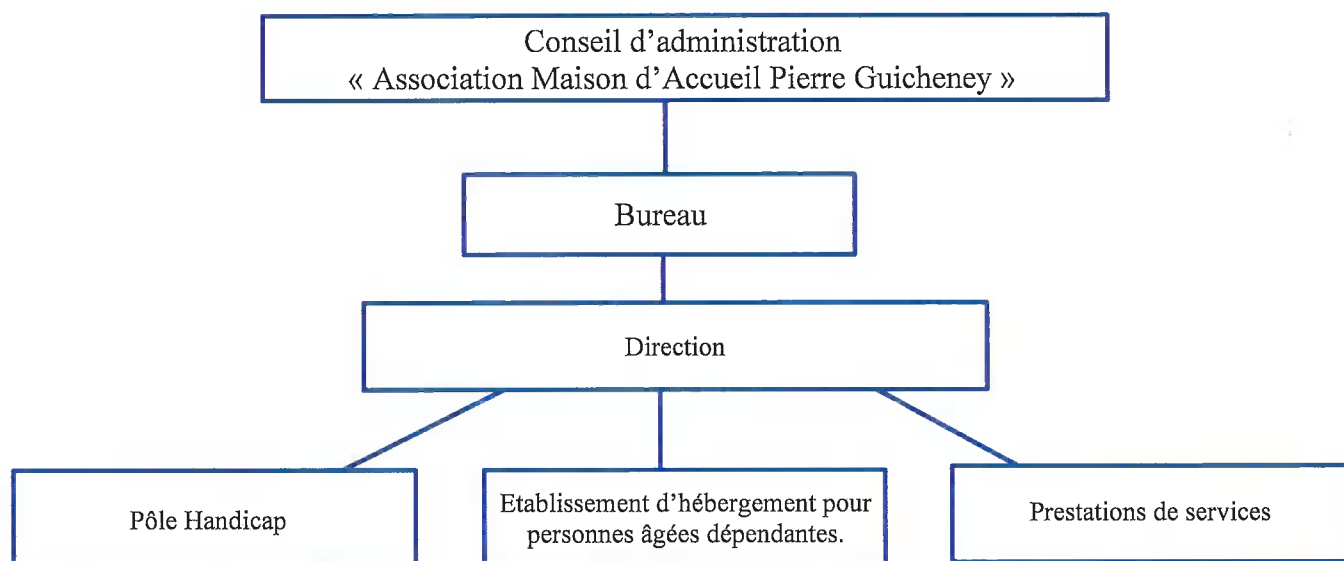
L'association est propriétaire et gestionnaire de deux établissements à ce jour : un Foyer de Vie et un EHPAD.

Le Conseil d'administration détient toutes les prérogatives sur la gestion des établissements de l'association et délègue, conformément aux statuts de l'association, un certain nombre de pouvoirs aux membres qui composent son bureau.



Le bureau rend compte régulièrement de son action au Conseil d'administration et travaille en lien étroit avec la direction des établissements en lui fixant des objectifs et mettant à sa disposition les moyens nécessaires à l'accomplissement de ses missions.

#### *Organigramme de l'association*



#### **Ensemble des Valeurs portées par l'association**

**Accueil :** La mission de l'association consiste à accueillir des personnes âgées ou en situation de handicap, valides ou dépendantes et jusqu'à la fin de la vie, sans aucune discrimination. L'association accompagne chacun dans son chemin de vie avec du personnel formé et un effectif permettant une prise en charge bientraitante. Par leur état d'esprit et leurs qualités relationnelles, les professionnels ont pour mission d'apporter de la vie dans la Maison d'Accueil.

Les familles et amis peuvent passer du temps avec leur proche en prenant notamment des repas sur place, en organisant des sorties ou en participant à certaines animations, permettant ainsi à la personne accueillie d'être entourée et accompagnée par des proches jusqu'à ses derniers jours.

**Ouverture :** La Maison d'Accueil Pierre Guicheney est un établissement à vocation sociale qui s'inscrit dans son territoire. Elle noue des partenariats avec pour objectif l'ouverture et l'intégration des établissements et des résidents dans la vie locale (échanges inter associatifs, intergénérationnels, projets citoyens de la commune etc). Dans tous les cas la mission de l'association est d'anticiper les besoins de la population du territoire en s'adaptant à son évolution.



**Maison d'Accueil**  
— PIERRE GUICHENEV —

**Autonomie, Dignité, Respect** : Chaque personne accueillie avec son consentement, est écoutée dans sa personnalité, ses habitudes, ses rituels, ses choix, ses croyances, sa manière de vivre, quelles que soient ses capacités physiques et intellectuelles. L'association place la personne accueillie au cœur de son action, tout en étant attentive au respect des salariés travaillant dans les différents services. L'ensemble des professionnels est formé pour soutenir le maintien de l'autonomie et l'autodétermination des résidents, en lien avec leur projet personnalisé.

La réciprocité est un élément important pour l'association ; la personne accueillie se doit également de respecter les autres membres de la collectivité avec lesquels elle est amenée à vivre (les professionnels, les résidents, les bénévoles).

**Qualité de vie au travail** : Par son organisation, l'association favorise la qualité de vie au travail. Elle s'attache à préserver ses emplois, notamment à l'administration, à la cuisine et à la lingerie. L'association s'inscrit dans une démarche participative des professionnels afin que chacun se sente investi et valorisé dans sa mission.

**Convivialité** : La convivialité est un élément important de la vie dans les établissements de l'association tant pour les résidents que pour les professionnels. Les moments de partage de la vie quotidienne comme des grands événements sont le ciment d'un esprit de famille. La convivialité, c'est permettre à chaque résident de continuer sa vie relationnelle en évitant les ruptures avec le réseau familial et social, en favorisant la vie relationnelle à l'intérieur comme à l'extérieur de la Maison d'Accueil.

**Responsabilité sociale et environnementale** : L'association s'inscrit dans la vie de son territoire et dans le monde. A ce titre elle a une responsabilité écologique aussi met elle en place les moyens nécessaires à une évolution de ses pratiques. Au même titre que pour les questions environnementales, l'association s'inscrit dans un monde économique local autant que global. A ce titre elle a pour mission autant que possible de flécher ses dépenses vers l'économie de son territoire.

### **Les Projets**

**Diversification de l'offre** : Outre la création du PASA en 2023, l'association va se doter d'une unité pour personnes handicapées vieillissantes (UPHV) qui avec le Foyer de vie formeront un nouveau service « Pôle handicap » afin de permettre une cohérence de parcours des personnes en situation de handicap accueillies par l'association.

Pour anticiper les besoins du territoire, l'association ambitionne d'ouvrir un service de télémedecine à destination des personnes vieillissantes du territoire et la création de chambres d'urgence afin de répondre aux problématiques liées au développement du virage domiciliaire. L'association va se doter de logements intermédiaires afin de permettre à des personnes autonomes vieillissantes ou en situation de handicap de bénéficier d'un logement indépendant tout en pouvant bénéficier de certains services de l'association.



**Maison d'Accueil**  
— PIERRE GUICHENEY —

**Responsabilité sociale et environnementale :** L'association poursuit son action dans le sens d'une évolution de ses pratiques en profondeur (de l'acte d'achat jusqu'au tri de ses déchets). Les professionnels sont invités à participer à cette évolution écologique en étant force de proposition et d'action. Pour ce faire l'association donne les moyens matériels et financiers nécessaires et accompagne également les professionnels en donnant des objectifs clairs à ce sujet. Elle a pour mission de flécher ses dépenses vers l'économie de son territoire et proscrire autant que possible tout achat contrevenant à cette démarche. Par principe l'association choisit de ne pas faire appel à des sous-traitants. Si besoin, elle doit s'assurer que ses sous-traitants respectent ses valeurs.

**Gouvernance :** Les administrateurs, outre d'assurer la bonne gestion des établissements, sont garants de l'application concrète des valeurs de l'association et continueront de recruter régulièrement des administrateurs issus du territoire.

**Partenariats :** Pour continuer à s'ouvrir sur l'extérieur l'association poursuivra un travail de maillage territorial avec différents acteurs, afin de partager son savoir-faire, bénéficier de l'expertise de ses partenaires et développer des projets sur le territoire.

**Cadre de vie :** L'association travaille sur un projet de restructuration incluant une extension pour offrir des chambres aux normes et une meilleure organisation des services. Ce projet architectural doit s'adapter à la diversification de l'offre détaillée plus haut. Le projet architectural s'attachera également à améliorer les conditions de vie au travail des professionnels.

**Moyens humains :** Des formations continueront à être proposées aux professionnels, notamment la méthode Montessori adaptée au grand âge. L'association bénéficie de salariés fidèles, compétents, formés et diplômés. Elle continuera de ne pas faire appel à l'intérim.

### **Conclusion**

*S'adapter aux besoins des personnes vieillissantes ou en situation de handicap n'est pas chose facile dans un monde qui les invisibilise. C'est le rôle de l'Association Maison d'Accueil Pierre Guicheney de militer et se mobiliser afin d'obtenir les moyens matériels pour les accompagner dans les meilleures conditions en permettant aux professionnels de trouver du sens à l'accomplissement de leur mission.*

Ce projet, écrit collectivement par les membres du conseil d'administration de l'association le 25 Avril 2025, a été adopté par le Conseil d'Administration en date du 5 Mai 2025.

Florence Roger  
Secrétaire

Pierre-Edouard Notte-Forzy  
Président